



**T.C.
UŞAK ÜNİVERSİTESİ**

SOSYAL BİLİMLER ENSTİTÜSÜ

2018 YILI

BİRİM FAALİYET RAPORU

İÇİNDEKİLER

BİRİM YÖNETİCİSİNİN SUNUŞU

I- GENEL BİLGİLER

- A- Misyona ve Vizyona
- B- Yetki, Görev ve Sorumluluklar
- C- Birime İlişkin Bilgiler
 - 1- Fiziksel Yapı
 - 2- Örgüt Yapısı
 - 3- Bilgi ve Teknolojik Kaynaklar
 - 4- İnsan Kaynakları
 - 5- Sunulan Hizmetler
 - 6- Yönetim ve İç Kontrol Sistemi
- D- Diğer Hususlar

II- FAALİYETLERE İLİŞKİN BİLGİ VE DEĞERLENDİRMELER

- A- Mali Bilgiler
 - 1- Bütçe Uygulama Sonuçları
 - 2- Temel Mali Tablolara İlişkin Açıklamalar
 - 3- Mali Denetim Sonuçları
 - 4- Diğer Hususlar
- B- Performans Bilgileri
 - 1- Faaliyet ve Proje Bilgileri
 - 2- Performans Sonuçları Tablosu
 - 3- Performans Sonuçlarının Değerlendirilmesi
 - 4- Performans Bilgi Sisteminin Değerlendirilmesi
 - 5- Diğer Hususlar

III- KURUMSAL KABİLİYET VE KAPASİTENİN DEĞERLENDİRİLMESİ

- A- Üstünlükler
- B- Zayıflıklar
- C- Değerlendirme

IV- ÖNERİ VE TEDBİRLER

EK: Harcama Yetkilisinin İç Kontrol Güvence Beyanı

SUNUŐ

Enstitümüz UŐak Üniversitesi KuruluŐ Kanunu ile 2006 yılında kurulmuŐ olup, fiilen faaliyetine Eylöl 2007 yılında baŐlamıŐ olan yeni bir kuruluŐtur.

Sosyal Bilimler Enstitüsü Cumhuriyetimizin temel ilkelerini esas alarak, bilimin önderliđine inanmıŐ, ‘‘Hayatta En Hakiki MürŐit İlimdir’’ sözünden hareketle, yaratıcılıđı ve özgün düŐünceyi yücelten, eđitimin toplumsal geliŐmeye öncülük ettiđine inanan, üniversite camiasında daha iyi yetiŐmiŐ bilim insanlarının görev almasını amaçlayan, kaliteden ödün vermeden lisansüstü eđitimin yaygınlaŐmasını amaç edinen, emek ürünü bilime katkı yapan yapıtların çođaltılmasına ve duyurulmasına olanak tanıyan, bir kuruluŐ olmaya inanmıŐtır.

Üniversitemizin geliŐimi ve UŐak kentinin kalkınması için olanaklarımızı, gayretlerimizi ve tüm harcamalarımızı bu dođrultuda yapmaktayız.

Prof. Dr. Mehmet KARAYAMAN
Enstitü Müdürü

I- GENEL BİLGİLER

Uşak Üniversitesi Sosyal Bilimler Enstitüsü sosyal alanlarda yüksek lisans ve doktora düzeyinde eğitim vermek amacıyla 2006 yılında kurulmuştur.

Sosyal Bilimler Enstitüsü lisans mezunlarının bilgilerini derinleştirmek, seçtikleri alanda uzmanlaşmalarını sağlamak ve arzu edenleri akademik kariyere hazırlamak amacıyla lisansüstü programlar öngörmektedir.

A- Misyon ve Vizyon

Misyon

Lisans mezunlarının bilgilerini derinleştirmek, seçtikleri alanda uzmanlaşmalarını sağlamak ve uzmanlık alanlarında etkili yayınlar hazırlamaktır.

Vizyon

Ülke kalkınmasının eğitimden geçtiği inancıyla hareket eden Enstitümüz, eğitimin kalitesini arttırarak; daha çok okuyan araştıran bilimin sınırlarını zorlayan düşünce ve yenilik üreten, problem çözebilen girişimci özellikler taşıyan ve uluslararası alanda yarışabilecek donanımda özgür bireyler yetiştirmeyi; bu bireylerin üst düzey çalışma ortamında yerlerini alabilmelerini sağlamayı ve saygın bir eğitim kurumu olarak anılmayı amaçlamaktadır.

B- Yetki, Görev ve Sorumluluklar

Üniversite ve fakültelerde kurulan enstitüler, birden fazla benzer ve ilgili bilim dallarında lisansüstü eğitim-öğretim, bilimsel araştırma ve uygulama yapan birimlerdir ve kanunla kurulurlar. Enstitüler, ana bilim dallarından oluşur. Üniversite ve fakültelerde lisansüstü eğitim bu maksatla kurulan enstitüler tarafından düzenlenir.

Lisansüstü eğitimi düzenleyecek enstitüleri henüz kurulmamış bulunan üniversitelerde, lisansüstü eğitim programları senatolarınca yapılacak yönerge esaslarına göre yürütülür. Sağlık ve Sosyal Yardım Bakanlığı mevzuatı hükümleri uyarınca yürütülecek uzmanlık eğitimi tıp fakültelerince uygulanır.

a) Enstitünün organları; enstitü müdürü, enstitü kurulu ve enstitü yönetim kuruludur.

b) Enstitü müdürü, ilgili fakülte dekanının önerisi üzerine rektör tarafından üç yıl için atanır. Rektörlüğe bağlı enstitülerde bu atama doğrudan rektör tarafından yapılır. Süresi biten müdür yeniden atanabilir. Rektör ve dekan öneri ve atamalarda ilgili öğretim üyeleri ile gereken istişarelerde bulunurlar.

Müdürün, enstitüde görevli, aylıklı öğretim elemanları arasından üç yıl için atayacağı en çok iki yardımcısı bulunur. Müdür gerektiğinde yardımcılarını değiştirebilir. Müdürün görevi sona erdiğinde yardımcıların görevleri de sona erer.

Müdüre vekalet etmede veya müdürlüğün boşalmasında yapılacak işlem, dekanlarda olduğu gibidir.

Enstitü müdürü, 2547 sayılı Kanun ile dekanlara verilmiş olan görevleri enstitü bakımından yerine getirir.

c) Enstitü Kurulu; müdürün başkanlığında, müdür yardımcıları ve enstitüdeki ana bilim dalı başkanlarından oluşur.

d) Enstitü yönetim kurulu; müdürün başkanlığında, müdür yardımcıları, müdür tarafından gösterilecek altı aday arasından enstitü kurulu tarafından üç yıl için seçilecek üç öğretim üyesinden oluşur.

e) Enstitü kurulu ve enstitü yönetim kurulu, 2547 sayılı Kanun'la fakülte kurulu ve fakülte yönetim kuruluna verilmiş görevleri enstitü bakımından yerine getirirler.

Enstitü Sekreterliği, lisansüstü eğitim-öğretim yönetmeliğine göre yazışmaları takip eder, öğrencilerle iletişimi sağlar, öğrencilerin her türlü faaliyetlerini enstitü adına yürütür, enstitü

personelinin maaşlarını, öğretim elemanlarının ders ücretlerini, malzeme alımı ve kullanımı ile ilgili düzenlemeleri enstitü müdürünün ve yönetim kurulunun kararlarıyla uygular.

Enstitümüz, Yükseköğretim Kanunu, Yükseköğretim Personel Kanunu, Kamu İhale Kanunu, Yükseköğretim Kurumları Teşkilatı Kanunu, Kamu Mali Yönetimi ve Kontrol Kanunu, Devlet Memurları Kanunu Lisansüstü Eğitim - Öğretim Enstitülerinin Teşkilat ve İşleyiş Yönetmeliği, Üniversitelerde Akademik Teşkilat Yönetmeliği, Lisansüstü Eğitim ve Öğretim Yönetmeliği ile Yükseköğretim Kurumları Disiplin Yönetmeliği yer alan idari görevleri de yerine getirmektedir.

C- İdareye İlişkin Bilgiler

1- Fiziksel Yapı

Birim	Blok Sayısı (Adet)	Kapalı Alan (m ²)	Toplam Alan (m ²)
Sosyal Bilimler Ens.	1	250	500

Eğitim Alanları

EĞİTİM ALANLARI	Sayısı (Adet)	Kapalı Alanı (m ²)	Kapasitesi (Kişi)
Amfi	-	-	-
Sınıf	1	20	20
Bilgisayar Laboratuvarı	-	-	-
Diğer	1	40	40
TOPLAM	2	60	60

Enstitümüz Üniversitemizin Bir Eylül Kampüsü, Güzel Sanatlar Fakültesi Binası 3. katında olup Enstitümüze 20 m² + 40 m² büyüklüğünde 1 sınıf, 1 toplantı salonu ayrılmıştır. Enstitü anabilim dallarının bağlı olduğu fakültelerin derslikleri de kullanılmaktadır.

Sosyal Alanlar

Öğrencilerimiz ve personelimiz Üniversitemiz Bir Eylül Kampüsü içerisinde bulunan kantin, kafeterya, yemekhane, misafirhane, spor tesisleri toplantı-konferans salonlarından, eğitim ve dinlenme alanlarından faydalanmaktadır.

Üniversitemiz bünyesinde faaliyet gösteren öğrenci kulüplerine üye olup faaliyetlerine katılım göstermektedirler.

Hizmet Alanları

Akademik Personel Hizmet Alanları

	Sayısı (Adet)	Alanı (m ²)	Kullanan Sayısı (Kişi)
Çalışma Odası	2	50	1
Toplam	2	50	1

İdari Personel Hizmet Alanları

	Sayısı (Adet)	Kapalı Alanı (m ²)	Kullanan Sayısı (Kişi)
Servis	-	-	-
Çalışma Odası	4	100	4
TOPLAM	4	100	4

Ambar, Arşiv ve Atölye Alanları

Enstitümüze ait bir adet ambar bulunmaktadır.

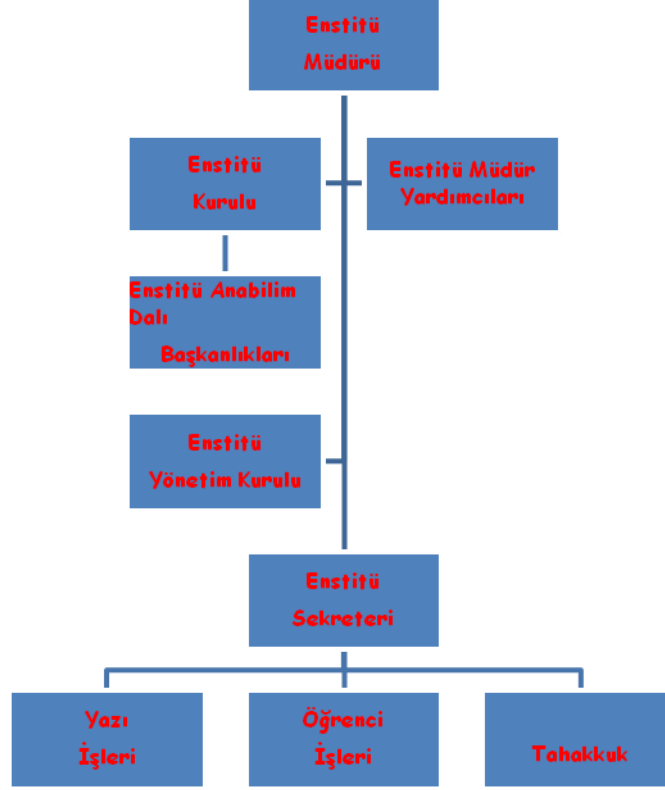
Arşiv Alanları

Arşiv dosyaları için 1 adet arşiv odası bulunmaktadır.

Atölyeler

Enstitümüz atölye olarak Güzel Sanatlar Fakültesi atölyelerini kullanmaktadır.

2- Örgüt Yapısı



ENSTİTÜ KURULU

Prof. Dr. Mehmet KARAYAMAN	Müdür-Başkan
Dr. Öğr. Üyesi Leyla AKSU KILIÇ	Müdür Yardımcısı
Doç. Dr. Erol DURAN	Temel Eğitim Ana Bilim Dalı Başkanı
Prof. Dr. Adem SEZER	Sosyal Bilimler ve Türkçe Eğitimi Ana Bilim Dalı Başkanı
Prof. Dr. Lütfi OZAV	Coğrafya Ana Bilim Dalı Başkanı
Prof. Dr. Saim SAVAŞ	Tarih Ana Bilim Dalı Başkanı
Prof. Dr. Ahmet AKÇATAŞ	Türk Dili ve Edebiyatı Ana Bilim Dalı Başkanı
Prof. Dr. Sadiye TUTSAK	İktisat Ana Bilim Dalı Başkan V.
Prof. İsmail YARDIMCI	Seramik Ana Sanat Dalı Başkanı
Dr. Öğr. Üyesi Mustafa TAYTAK	Maliye Ana Bilim Dalı Başkanı
Doç. Dr. Mustafa SOBA	İşletme Ana Bilim Dalı Başkanı
Doç. Dr. Fulya AKYILDIZ	Kamu Yönetimi Ana Bilim Dalı Başkanı
Prof. Dr. Bilal SEZER	Geleneksel Türk Sanatları Ana Sanat Dalı Bşk.
Dr. Öğr. Üyesi Polat CAN	Halkla İlişkiler ve Reklamcılık Ana Bilim Dalı
Doç. Dr. M.Akif HELVACI	Eğitim Bilimleri Ana Bilim Dalı Başkanı
Prof. Dr. Hüseyin YAŞAR	Temel İslam Bilimleri Ana Bilim Dalı Başkanı
Doç. Dr. Meral OZÇINAR	İletişim Bilimleri Ana Bilim Dalı Başkanı
Doç. Dr. Yusuf GÜREFE	Ekonometri Ana Bilim Dalı Başkanı
Prof. Dr. Rainer Maria CZICHON	Arkeoloji Ana Bilim Dalı Başkanı
Prof. Dr. Habil ŞENTURK	Felsefe ve Din Bilimleri Ana Bilim Dalı Başkanı
Doç. Dr. Cemile Zehra KORUGLU	Sosyal Hizmet Ana Bilim Dalı Başkanı
Prof. Dr. Mehmet ŞEKER	İslam Tarihi ve Sanatları Ana Bilim Dalı Başkanı

ENSTİTÜ YÖNETİM KURULU

Prof.Dr.Mehmet KARAYAMAN	Müdür-Başkan
Dr. Öğr. Üyesi Leyla AKSU KILIÇ	Müdür Yardımcısı
Doç. Dr. Murat SEZGIN	Üye
Doç. Dr. Barış METİN	Üye
Doç. Dr. Yılmaz BAYAR	Üye
Semra USLUER	Raportör

3- Bilgi ve Teknolojik Kaynaklar

Yazılımlar

Microsoft Word, Excel, Powerpoint, Access, KBS, KBS Taşınır, KBS-HYS, EBYS, öğrenci işleri otomasyonu gibi programlar kullanılmaktadır.

Bilgisayarlar

Enstitümüzde 17 adet masa üstü bilgisayar ve 3 adet taşınabilir bilgisayar bulunmaktadır.

Kütüphane Kaynakları

Üniversitemiz Kütüphanesi ve öğretim üyelerinin şahsi kütüphanelerinden faydalanılmaktadır.

Diğer Bilgi ve Teknolojik Kaynaklar

Cinsi	İdari Amaçlı (Adet)	Eğitim Amaçlı (Adet)	Araştırma Amaçlı (Adet)
Projeksiyon	-	2	-
Slayt Makinesi	-	-	-
Tepegöz	-	-	-
Episkop	-	-	-
Barkot Okuyucu	-	-	-
Baskı Makinesi	-	-	-
Fotokopi Makinesi	1	1	-
Faks	1	-	-
Fotoğraf Makinesi	-	-	-
Kameralar	1	-	-
Televizyonlar	1	1	-
Tarayıcılar	1	1	-
Müzik Setleri	-	-	-
Mikroskoplar	-	-	-
Yazıcılar	5	2	1

4- İnsan Kaynakları

Personel Dağılımı

Birim Personel Dağılımı										
	İdari Personel		Akademik Personel		Geçici İşçi		Sözleşmeli Personel		GENEL TOPLAM	
	Sayısı	Oranı	Sayısı	Oranı	Sayısı	Oranı	Sayısı	Oranı	Sayısı	Oranı
Bayan	2	50							2	50
Bay	2	50							2	50
TOPLAM	4	100							4	100

Akademik Personel

Öğretim kadrosu ana bilim ve bilim dallarına göre yapılandırılan lisansüstü programlarımızda öğretim üyelerimizin büyük çoğunluğu üniversitemizin ilgili fakültelerinin öğretim üyeleridir.

UNVAN	Kadroların Doluluk Oranına Göre			Kadroların İstihdam Şekline Göre	
	Dolu	Boş	Toplam	Tam Zamanlı	Yarı Zamanlı
Profesör					
Doçent					
Yardımcı Doçent					
Öğretim Görevlisi					
Okutman					
Çevirici					
Eğitim-Öğretim Planlamacısı					
Araştırma Görevlisi	5	-	5	5	-
Uzman					
TOPLAM	5	-	5	5	-

Enstitümüz kadrosunda 2547 sayılı Kanununun 50/d ve 33/a maddesine göre alınan araştırma görevlileri bulunmaktadır. Bölümlere göre dağılımı ise şöyledir;

	Adı Soyadı	Anabilim Dalı	Açıklama
1	Arş.Grv.Dr.Alper ERSAYDI	Tarih	Atatürk İlkeleri ve İnkılap Tarihi Bölüm Başkanlığında görevli (13/b-4)
2	Arş.Grv.Samet ÇETİN	Türk Dili ve Edebiyatı	Fen-Edebiyat Fakültesinde görevli (13/b-4) Doktora öğrencisi
3	Arş.Grv.Rabia Gülistan AYHAN	Türk Dili ve Edebiyatı	Fen-Edebiyat Fakültesinde görevli (13/b-4) Tezli Yüksek Lisans öğrencisi
4	Arş.Grv.Gülbike KEŞAPLI	Türkçe Eğitimi	Eğitim Fakültesinde görevli (13/b-4) Doktora öğrencisi
5	Arş.Grv.Tuğba Nur BEYRET	Türkçe Eğitimi	Eğitim Fakültesinde görevli (13/b-4) Doktora öğrencisi

Akademik Personelin Hizmet Süreleri İtibariyle Dağılımı

	1-3 Yıl	4-6 Yıl	7-10 Yıl	11-15 Yıl	16-20 Yıl	21 - Üzeri
Kişi Sayısı		4		1		
Yüzde		80		20		

Akademik Personelin Yaş İtibariyle Dağılımı

	21-25 Yaş	26-30 Yaş	31-35 Yaş	36-40 Yaş	41-50 Yaş	51 - Üzeri
Kişi Sayısı		1	3	1		
Yüzde		20	60	20		

Akademik Personelin Cinsiyet İtibariyle Dağılımı

UNVAN	Bayan		Bay		TOPLAM	
	Sayı (Kişi)	Oran (%)	Sayı (Kişi)	Oran (%)	Sayı (Kişi)	Toplam İçindeki Oran (%)
Profesör						
Doçent						
Yardımcı Doçent						
Öğretim Görevlisi						
Okutman						
Çevirici						
Eğitim-Öğretim Planlamacısı						
Araştırma Görevlisi	3	60	2	40	5	100
Uzman						
TOPLAM	3	60	2	40	5	100

İdari Personel

Enstitümüzde 1 müdür, 1 müdür yardımcısı, 1 enstitü sekreteri, 1 şef, 2 bilgisayar işletmeni görev yapmaktadır.

İdari Personel Sayısı

Kadroların Doluluk Oranına Göre			
HİZMET SINIFLANDIRMASI	Dolu	Boş	TOPLAM
Genel İdari Hizmetler Sınıfı	8	1	9
Sağlık Hizmetleri Sınıfı			
Teknik Hizmetler Sınıfı			
Eğitim ve Öğretim Hizmetleri Sınıfı			
TOPLAM	8	1	9

İdari Personelin Eğitim Durumu

	İlköğretim	Lise	Ön Lisans	Lisans	Yüksek Lisans ve Doktora	TOPLAM
Kişi Sayısı	-	-	-	4	-	4
Yüzde				100,00		100

İdari Personelin Hizmet Süreleri

	1-3 Yıl	4-6 Yıl	7-10 Yıl	11-15 Yıl	16-20 Yıl	21 - Üzeri	TOPLAM
Kişi Sayısı			1	1		2	4

Yüzde			25	25		50	100
-------	--	--	----	----	--	----	-----

İdari Personelin Yaş İtibariyle Dağılımı

	21-25 Yaş	26-30 Yaş	31-35 Yaş	36-40 Yaş	41-50 Yaş	51 - Üzeri	TOPLAM
Kişi Sayısı			2		2		4
Yüzde			50		50		100

İdari Personelin Cinsiyet İtibariyle Dağılımı

HİZMET SINIFLANDIRMASI	Bayan		Bay		TOPLAM
	Sayı (Kişi)	Oran (%)	Sayı (Kişi)	Oran (%)	
Genel İdari Hizmetler Sınıfı	2	50	2	50	2 / 100
Sağlık Hizmetleri Sınıfı					
Teknik Hizmetler Sınıfı					
Eğitim ve Öğretim Hizmetleri Sınıfı					
Avukatlık Hizmetleri Sınıfı					
Din Hizmetleri Sınıfı					
Yardımcı Hizmetler Sınıfı					
TOPLAM	2	50,00	2	50,00	100

5- Sunulan Hizmetler

Eğitim-Öğretim Hizmetleri

Ana Bilim /Ana Sanat Dallarına Göre Öğrenci Sayıları

SOSYAL BİLİMLER ENSTİTÜSÜ	ÖĞRENCİ SAYILARI
Eğitim Yönetimi Tezli Yüksek Lisans Programı	102
Eğitim Yönetimi Tezsiz Yüksek Lisans Programı	25
Sınıf Eğitimi Tezli Yüksek Lisans Programı	79
Sınıf Eğitimi Tezsiz Yüksek Lisans Programı	-
Sosyal Bilgiler Eğitimi Tezli Yüksek Lisans Programı	61
Sosyal Bilgiler Eğitimi Doktora Programı	9
Coğrafya Tezli Yüksek Lisans Programı	113
Coğrafya Doktora Programı	7
İktisat Tezli Yüksek Lisans Programı	84
İktisat Doktora Programı	8
İktisat Tezsiz Yüksek Lisans Programı	-
İşletme Tezli Yüksek Lisans Programı	124
İşletme Doktora Programı (Afyon Kocatepe Uni. Ortak)	16
İşletme Tezsiz Yüksek Lisans Programı	44

Tarih Tezli Yüksek Lisans Programı	106
Tarih Doktora Programı	22
Türk Dili ve Edebiyatı Tezli Yüksek Lisans Programı	144
Türk Dili ve Edebiyatı Doktora Programı	32
Türk Dili ve Edebiyatı Tezsiz Yüksek Lisans Programı	-
Türkçe Eğitimi Tezli Yüksek Lisans Programı	57
Türkçe Eğitimi Doktora Programı	23
Türkçe Eğitimi Tezsiz Yüksek Lisans Programı	-
Seramik Tezli Yüksek Lisans Programı	40
Kamu Yönetimi Tezli Yüksek Lisans Programı	32
Kamu Yönetimi Doktora Programı (Muğla Sıtkı Koçman Uni. Ortak)	5
Kamu Yönetimi Tezsiz Yüksek Lisans Programı	-
Maliye Tezli Yüksek Lisans Programı	62
Maliye Doktora Programı (Afyon Kocatepe Uni. Ortak)	3
Geleneksel Türk Sanatları Tezli Yüksek Lisans Programı	18
Temel İslam Bilimleri Tezli Yüksek Lisans Programı	101
Temel İslam Bilimleri Doktora Programı	10
Halkla İlişkiler ve Reklamcılık Tezli Yüksek Lisans Programı	44
Halkla İlişkiler ve Reklamcılık Tezsiz Yüksek Lisans Programı	-
İletişim Bilimleri Tezli Yüksek Lisans Programı	61
İletişim Bilimleri Doktora Programı	5
Ekonometri Tezli Yüksek Lisans Programı	19
Felsefe ve Din Bilimleri Tezli Yüksek Lisans Programı	50
Sosyal Hizmet Tezli Yüksek Lisans Programı	16
Arkeoloji Tezli Yüksek Lisans Programı	20
İslam Tarihi ve Sanatları Tezli Yüksek Lisans Programı	10
Atatürk İlkeleri ve İnkılap Tarihi Tezli Yüksek Lisans Programı	4
TOPLAM	1556

DOKTORA PROGRAMI ÖĞRENCİ SAYISI: 140
TEZLİ YÜKSEK LİSANS PROGRAMI ÖĞRENCİ SAYISI: 1347
TEZSİZ YÜKSEK LİSANS PROGRAMI ÖĞRENCİ SAYISI: 69
TOPLAM: 1556

Lisansüstü Programlar

S.NO	ANABİLİM/ANASANAT DALI	TEZLİ	TEZSİZ	DOKTORA
1	Eğitim Bilimleri Ana Bilim Dalı Eğitim Yönetimi Bilim Dalı	+	+	
2	İlköğretim Ana Bilim Dalı Sınıf Eğitimi Bilim Dalı	+	+	
3	İlköğretim Ana Bilim Dalı Sosyal Bilgiler Eğitimi Bilim Dalı	+		+
4	Coğrafya Ana Bilim Dalı	+		+
5	İktisat Ana Bilim Dalı	+	+	+
6	İşletme Ana Bilim Dalı	+	+	
7	Tarih Ana Bilim Dalı	+		+
8	Türk Dili ve Edebiyatı Ana Bilim Dalı	+	+	+
9	Türkçe Eğitimi Ana Bilim Dalı	+	+	+
10	Seramik Ana Sanat Dalı	+		
11	Kamu Yönetimi Ana Bilim Dalı	+	+	+ (Ortak Program Muğla Üni.)
12	Maliye Ana Bilim Dalı	+		
13	Geleneksel Türk Sanatları Ana Sanat Dalı	+		
14	Temel İslam Bilimleri Ana Bilim Dalı	+		+
15	Halkla İlişkiler ve Reklamcılık Ana Bilim Dalı	+	+	
16	Atatürk İlkeleri ve İnkılap Tarihi Bilim Dalı	+		
17	İletişim Bilimleri Ana Bilim Dalı	+		+
18	Ekonometri Ana Bilim Dalı	+		
19	Felsefe ve Din Bilimleri Ana Bilim Dalı	+		
20	Sosyal Hizmet Ana Bilim Dalı	+		
21	Arkeoloji Ana Bilim Dalı	+		
22	İslam Tarihi ve Sanatları Ana Bilim Dalı	+		

Tezli Yüksek Lisans Programı: 22

Doktora Programı: 8

Ortak Doktora Programı: 1

Tezsiz Yüksek Lisans Programı: 8

Toplam: 38 program + 1 ortak doktora: 39 program

Yabancı Uyruklu Öğrenciler

Sosyal Bilimler Enstitüsü Yabancı Uyruklu Öğrenci Sayısı			
Sosyal Bilimler Enstitüsü	Birim Toplamı		
	ERKEK	KIZ	TOPLAM
Temel İslam Bilimleri(YL)	1		1
İşletme (YL)	1	1	2
İktisat (DR)	1		1
İktisat (YL)	3	1	4
Toplam	6	2	8

Öğrenci Değişim Programları İle Giden Öğrenci Sayısı

Anabilim/Anasanat Dalının Adı	Gittiği Ülke	Giden Öğrenci Sayısı
İktisat	Almanya	2
İletişim Bilimleri	Polonya	2
Maliye	Portekiz	1
Coğrafya	Slovenya	1
İktisat	Polonya	1

Mezun Olan Öğrenci Sayısı

Birimin Adı	Tezli	Tezsiz	Doktora	TOPLAM
Sosyal Bilimler Enstitüsü	450	226	21	697

Sağlık Hizmetleri

Üniversitemiz mediko-sosyal merkezi sağlık hizmetinden öğrencilerimiz ve personelimiz faydalanmaktadır.

İdari Hizmetler

Enstitümüz, faaliyetlerimize ve otomasyon sistemimize cevap verecek kapasitede bilgisayar, yazıcı, tarayıcı, telefon, fax, fotokopi, cihazlarıyla desteklenmiş olup, bütün personelimiz bu teknik cihazları en iyi şekilde kullanma bilgi ve becerisine sahip, kurumumuz kanun ve yönetmelikleri konusunda gerekli hizmet içi eğitimi almış eğitimli kişilerden oluşmaktadır. Bütün üniversitemizde olduğu gibi enstitümüzde de İnternet ve bilişim sistemleri mevcut olup, enstitümüze ait web sayfamızda öğrencilerimiz ve öğretim üyelerimiz enstitümüze ait birçok bilgi ve dokümana erişebilmektedirler.

6- Yönetim ve İç Kontrol Sistemi

Kamu Mali Yönetimi ve Kontrol Kanunu ile tüm kamu idarelerin olduğu gibi Üniversitemizin de gelir, gider, varlık ve yükümlülüklerine ilişkin yürütülen mali karar ve işlemlerde; kamu kaynaklarının etkili, ekonomik ve verimli bir şekilde kullanılıp kullanılmadığı denetlenmektedir. Bu amaçla genel yönetim bütçesi, Üniversitemizin stratejik planı ve bütçesi, bütçe tertibi, kullanılabilir ödenek tutarı, performans programı vb. ölçütler dikkate alınarak bir harcama birimi olarak Enstitümüzün de kaynaklarının etkili, ekonomik ve verimli bir şekilde kullanılmasını sağlamak üzere yürütülen tüm mali karar ve işlemler mali kontrol ve değerlendirmeye tabi tutulmaktadır. Bu çerçevede mali işlemlerin yapılması sürecinde işlemler, harcama yetkililerince mevzuata uygunluk açısından kontrol edilmektedir. Enstitümüzde karar alma sürecinde yetki ve sorumluluklar, yasal çerçevede ve uyum içerisinde yapılmaktadır. Birim harcama yetkilisi ve gerçekleştirme görevlisi ilgili mevzuat çerçevesinde, karar alma süreci de dahil olmak üzere birim komisyon üyeleri ve diğer personelle birlikte çalışarak satın alma işlemleri sonuçlandırmakta, harcama öncesi ve sonrasında inceleme, araştırma, sonuçlandırma ve verimli-etkin kullanılma gibi hususlar göz önünde bulundurulmaktadır.

D- Diğer Hususlar

Faaliyet alanı dışında diğer hizmetler bulunmamaktadır.

II- AMAÇ VE HEDEFLER

A- İdarenin Amaç ve Hedefleri

- 1.Doktora ve Yüksek lisans programları açmak ve öğrenci seçiminde aranacak ölçütleri yükselterek nitelikli öğrenci kabul etmek,
- 2.Lisansüstü tezler ile ilgili bilimsel yayınların sayısını arttırmak,
- 3.Programlara yurt dışından da öğrenci katılımını sağlamak,
- 4.Lisansüstü programlardaki yabancı uyruklu öğrenci sayısını arttırmak,
- 5.Öğrencilerin başarı düzeylerinin artırılması yönünde destek sistemlerini geliştirmek,
- 6.Öğrencilerin sosyal, sanatsal ve kültürel etkinliklerini desteklemek,
- 7.Öğrenci ve öğretim elemanı etkileşimini geliştirmek,
- 8.Çalışanların sayısını artırarak enstitü-öğrenciler-öğretim üyeleri ana bilim/ana sanat dalları başkanlıkları arasında etkin bir iletişim kurmak,
- 9.Üniversitemizin gelişimine katkıda bulunmak.

B- Temel Politikalar ve Öncelikler

POLİTİKALAR	-Sosyal alanlarda nitelikli araştırmacılar ve bilimsel bilgi ve beceriye sahip bireyler yetiştirilmesi için gereken öğretim programlarının sürekli geliştirilmesini, değerlendirilmesini, etkin olarak yürütülmesini sağlamak, -Tüm programlarda öğretimin kalitesinin yükseltilmesine katkıda bulunmak, -Uluslararası gelişmeleri ve toplumsal gereksinimleri göz önüne alarak yeni programların açılmasını teşvik etmek ve organizasyonunu sağlamak.
ONCELİKLER	-Üstün nitelikli ve aldığı eğitimin mesleğini ve yaşam kalitesini geliştireceğine inanan öğrenciler tarafından tercih edilebilirliği sağlamak, -Mezunlarının aldıkları eğitimle alanlarında seçkin bir yere sahip olmasını sağlamak, -Yürüttüğü eğitim programlarıyla nitelikli bilim insanı yetiştirmek, -Ulusal ve uluslararası düzeydeki araştırmalarını artırarak sürdüren saygın bir kurum olmak.

C- Diğer Hususlar

Faaliyet alanı dışında diğer hizmetler bulunmamaktadır.

III- FAALİYETLERE İLİŞKİN BİLGİ VE DEĞERLENDİRMELER

A- Mali Bilgiler

1- Bütçe Uygulama Sonuçları

Bütçe Giderleri

GİDER TÜRÜ	2018 Bütçe Başlangıç Ödeneği (TL)	2018 Gerçekleşme Toplamı (TL)	Gerçekleşme Oranı (%)
01. Personel Giderleri	2.193.574,81	2.193.574,81	100
02. Sosyal Güvenlik Kurumlarına Devlet Primi Giderleri	101.928,08	101.928,08	100
03. Mal ve Hizmet Alım Giderleri	13.000	12.914,95	99,36
05. Cari Transferler			
06. Sermaye Giderleri			
BÜTÇE GİDERLERİ TOPLAMI	2.308.502,89	2.308.419,84	99,99

Tezsiz Yüksek Lisans İkinci Öğretim Bütçe Giderleri:

Bütçe Tertibi	Türü	Verilen Odenek	Kullanılan Ödenek	Kalan Odenek
09.4.1.9.2.01.1	Memurlar (Ek ders,Fazla Mesai)	65.950,00	65.946,00	99,99
09.4.1.9.2.03.2	Tüketim Malzemeleri Alımları	3.000,00	2.999,54	99,98
09.4.1.9.2.03.7	Demirbaş Alımları	3.000,00	1.994,20	66,47

Bütçe Gelirleri

Enstitümüzün öğrenci harçları dışında mali bir kazanç yaratma olanağı olmamıştır. Öğrenci harçları Rektörlük bütçe gelirleri arasında yer almaktadır.

Tezsiz Yüksek Lisans Gelirleri:

2018 Yılı Toplam Gelir	BAP'a Aktarılan Tutar	Harcanan Tutar	Likit Olarak Kalan Tutar (Rektörlüğe Aktarılan)
152.856,00	45.856,80	70.940,00	36.059,20

2- Temel Mali Tablolara İlişkin Açıklamalar

Enstitümüzün ikinci öğretim öğrenci harçları dışında mali bir kazanç yaratma olanağı olmamıştır. Öğrenci harçları Rektörlük bütçe gelirleri arasında yer almaktadır.

3- Mali Denetim Sonuçları

2018 yılında azami süreyi aşan öğrencilerimizden toplam 258 TL harç ücreti alınmıştır.

4- Diğer Hususlar

B- Performans Bilgileri

1- Faaliyet ve Proje Bilgileri

Faaliyet Bilgileri

FAALİYET TURU	SAYISI
Sempozyum ve Kongre	-
Konferans	-
Panel	-
Seminer	-
Konser	-
Sergi	1
Eğitim Semineri	-

Yayınlara İlgili Faaliyet Bilgileri

İndekslere Giren Hakemli Dergilerde Yapılan Yayınlar

Birim Adı	YAYIN TÜRÜ					TOPLAM
	Uluslararası Makale	Ulusal Makale	Uluslararası Bildiri	Ulusal Bildiri	Kitap	
Sosyal Bil. Enst.	--	--	--	--	--	--

Proje Bilgileri

Enstitümüzde projeler için bütçe ayrılmamaktadır. Ancak Uşak Üniversitesi Bilimsel Araştırma Projeleri Birimi başvuru halinde yüksek lisans ve doktora tezlerine ilişkin projelendirme gerçekleştirmektedir.

IV- KURUMSAL KABİLİYET VE KAPASİTENİN DEĞERLENDİRİLMESİ

A- Üstünlükler

A- Üstünlükler

- Programlara yönelik talebin her geçen gün artması,
- Kanun ve yönetmeliklere uyan, yetkin ve sürekli gelişmeleri takip eden bir yönetimin olması,
- Yöneticilerin öğrencilerle iletişime açık olması,
- İdari ve akademik birimlerle uyumlu çalışılması,

B- Zayıflıklar

- Enstitüye ait olan mekanın idari ve akademik anlamda daha nitelikli hizmet sunumu için yetersiz olması,
- Enstitüye bağlı birimler arasında bilimsel çalışmalarda işbirliği eksikliği,
- Enstitüye ait bina olmayışından dolayı lisansüstü programlara ilişkin eğitimlerin fakültelerde verilmesi,
- Bazı anabilim dallarında lisansüstü eğitim - öğretim açısından yeterli akademik kadroya sahip olunmaması,

C- Değerlendirme

Eksiklerimizin zamanla üniversitemizin gelişimi ile birlikte giderileceği kanısındayız.

V- ÖNERİ VE TEDBİRLER

- Öğretim üyesi başına ders yüklerini olması gereken düzeye çekmek,
- Bilime katkı sağlayan tez çalışmaları çıkarmak,
- Disiplinler arası programların oluşturulmasını ve gerekirse yeni anabilim dallarının açılmasını sağlamak,

- Ulusal boyutta ses getirecek toplantılar, konferanslar vb. düzenlemek,
- Diğer Üniversitelerin Sosyal Bilimler Enstitüleri ile işbirliği yapmak.

İÇ KONTROL GÜVENCE BEYANI

Harcama yetkilisi olarak yetkim dahilinde;

Bu raporda yer alan bilgilerin güvenilir, tam ve doğru olduğunu beyan ederim.

Bu raporda açıklanan faaliyetler için idare bütçesinden harcama birimimize tahsis edilmiş kaynakların etkili, ekonomik ve verimli bir şekilde kullanıldığını, görev ve yetki alanım çerçevesinde iç kontrol sisteminin idari ve mali kararlar ile bunlara ilişkin işlemlerin yasallık ve düzenliliği hususunda yeterli güvenceyi sağladığımı ve harcama birimimizde süreç kontrolünün etkin olarak uygulandığını bildiririm.

Bu güvence, harcama yetkilisi olarak sahip olduğum bilgi ve değerlendirmeler, benden önceki harcama yetkilisinden almış olduğum bilgiler, iç kontroller, iç denetçi raporları ile Sayıştay raporları gibi bilgim dahilindeki hususlara dayanmaktadır.

Burada raporlanmayan, idarenin menfaatlerine zarar veren herhangi bir husus hakkında bilgim olmadığını beyan ederim. Uşak 07/01/2019

Prof. Dr. Mehmet KARAYAMAN
Enstitü Müdürü